

## 8.1.6

### **CAN POI DEL BOSC I CAN TERRÉS (LA GARRIGA, VALLÈS ORIENTAL). DUES MASIES AMB ARRELS MIL·LENÀRIES**

#### **MARGARIDA GENERA I MONELLS**

*Fundació Maurí (la Garriga); Institució Catalana d'Història Natural (IEC);*

*UNED (centre de Terrassa-Barcelona)*

*[margaridagenera9@gmail.com](mailto:margaridagenera9@gmail.com)*

#### **RESUM**

L'espai geogràfic que avui configura el terme de la Garriga, al Vallès Oriental, gaudeix d'una situació privilegiada, amb terrenys fèrtils, rics en aqüífers (fins i tot aigües termals), condicions climàtiques molt agradables, en una cruïlla de camins que comuniquen aquesta localitat amb molts altres punts d'arreu de Catalunya. Tots aquests factors han contribuït, sens dubte, a la presència d'un poblament de forma gairebé continuada des de les primeres fases de la prehistòria. En el marc del present congrés analitzem l'evolució històrica de dues masies: *Can Poi del Bosc*, a poc menys d'un quilòmetre, a l'est del nucli urbà de la Garriga, i la de *Can Terrés*, a una distància semblant del centre del poble, al costat sud, que tenen en comú diversos aspectes, particularment el seu possible origen (hi ha traces d'una primera instal·lació humana en època neolítica, mentre que molt posteriorment hi trobem registrat el pas dels romans). En aquesta ocasió fem un èmfasi especial en el desenvolupament de les activitats econòmiques i socials que van tenir lloc durant tot el segle xx, a més de la funció d'ambdós complexos rurals, com a refugi o lloc de parada, durant la Guerra Civil, tant per als soldats com per a les famílies que ho requerien. Tot això documentat amb imatges provinents del fons familiar.

#### **Paraules clau:**

pagesia, època neolítica, època romana, segles xii-xxi.

#### **RESUMEN**

El espacio que actualmente configura el término municipal de la Garriga, en el Vallès oriental goza de una situación privilegiada, con terrenos fértiles, ricos en acuíferos, (incluso aguas termales), condiciones climáticas muy agradables, en una cruce de caminos que comunican dicha localidad con otros puntos de Catalunya. Todos estos factores, sin duda, han contribuido a la instalación de un poblamiento de forma casi continuada desde las primeras fases de la prehistoria. En el marco del presente congreso analizamos

la evolución histórica de dos masías “Can Poi del Bosc”, a poco menos de 1 km, al este del núcleo urbano de la Garriga y la de “Can Terrés” a una distancia parecida del centro de la población, en el sur, que tienen en común varios aspectos, particularmente, su posible origen (hay indicios de un primer asentamiento de época neolítica, mientras que muy posteriormente, encontramos registrado el paso de los romanos...). En esta ocasión, enfatizamos, especialmente, el desarrollo de actividades económicas y sociales, que tuvieron lugar a lo largo del siglo xx, además de la función de ambos complejos rurales como refugio o lugar de parada, durante la guerra civil, tanto para los soldados, como para las familias que lo requerían. Todo ello documentado con imágenes del fondo familiar.

#### **Palabras clave:**

campesinado, época neolítica, romana, siglos xii-xxi.

#### **ABSTRACT**

The geographical area that now comprises the municipality of La Garriga in the county of Vallès Oriental enjoys a privileged situation. It has fertile lands rich in aquifers (including hot springs), a very pleasant climate and is at a crossroads that links the town with many other points in Catalonia. Without doubt these factors explain why the site has been occupied almost continuously since early prehistory. Within the framework of this congress we analyse the historical evolution of two farms: “Can Poi del Bosc”, a little less than a kilometer to the east of the built-up area of La Garriga, and “Can Terrés”, a similar distance from the town centre to the south. They have various things in common, particularly their possible origin (there are traces of Neolithic human settlement and later we find evidence of Romans, etc.). We place special emphasis on the development of the economic and social activities during the 20th century, as well as the fact that both these rural complexes were used as refuges or stopover points during the Civil War for soldiers and families who needed a safe haven. All this is documented with pictures from the family collection.

#### **Keywords:**

farmer, neolithic, roman period's, centuries 12th - 21st.

#### **INTRODUCCIÓ**

L'espai geogràfic que avui configura el terme de la Garriga (comarca del Vallès Oriental) ocupa uns 20 km<sup>2</sup>, des del nord, a la sortida del riu Congost, que travessa longitudinalment el terme —representa un pas natural entre el Vallès i la plana de Vic—, vers les planúries vallesanes amb una altura mitjana de 250 m sobre el nivell del mar. Hi trobem una gran diversitat paisatgística, en una cruïlla de camins



que comuniquen aquesta localitat amb molts altres punts d'arreu de Catalunya. En conjunt, doncs, aquest petit territori gaudeix d'unes condicions naturals privilegiades amb terrenys fèrtils, rics en aqüífers (fins i tot aigües termals), condicions climàtiques molt agradables, on fins fa poc no hi havia gairebé mai cap rastre de boira que entelés el cel. Són tots aquests factors els que han contribuït, sens dubte, a la presència d'un poblament de forma gairebé continuada des de les primeres fases de la prehistòria.

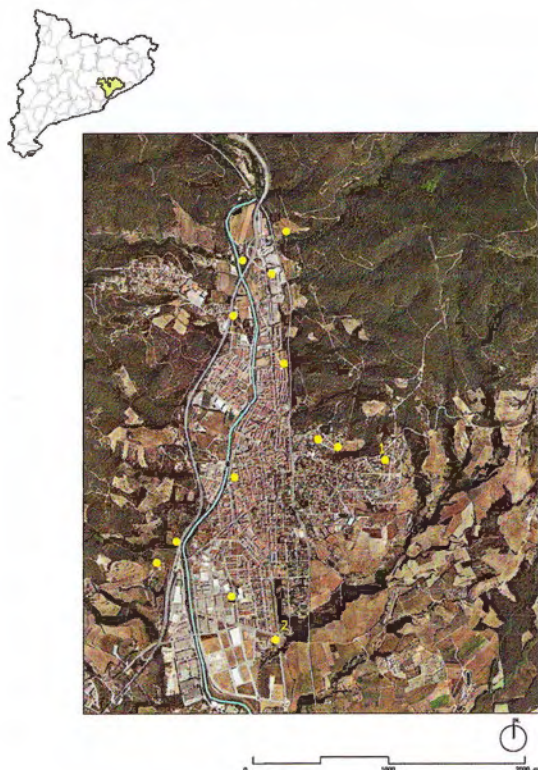


Fig. 1. Situació de les principals masies catalogades dins del terme actual de la Garriga

1. Can Poi del Bosc
2. Can Terrés

Actualment supera els 15.750 habitants, increment demogràfic que en bona part fou la conseqüència del gran creixement de la indústria tèxtil primer, i poc més tard de l'ebenisteria, a partir dels anys seixanta (J. Genera, 2001). Aquest fet també ha estat una de les causes de la regressió de l'agricultura i de la ramaderia, que ja s'havia iniciat cap als anys cinquanta. A començaments dels anys vuitanta, la distribució dels terrenys dedicats a l'agricultura era de secà, sobretot vinya i oliveres (200 ha); cereals (103 ha); regadiu (216 ha, 57 de les quals dedicades principalment al conreu de la patata i la resta a llegums i arbres fruiters) (J. Hernandes, 1982). Aquestes dades ens mostren de forma prou clara que una de les principals activitats econòmiques de la Garriga en el decurs de la seva història havia tingut lloc en el camp.

Conseqüentment, els masos, les masies i les cases de pagès van tenir un paper rellevant per al creixement de la població, no solament com a lloc d'habitatge, sinó com a nucli de producció d'aliments bàsics. Per aquest motiu, i d'acord amb la temàtica d'aquest congrés, analitzem l'evolució històrica de la masia de *Can Poi del Bosc*, situada a poc menys d'un quilòmetre, a l'est del nucli urbà de la Garriga, i fem algunes comparacions amb la de *Can Terrés* (dita també *Can Terrers*), a una distància semblant del centre del poble, al costat sud, perquè tenen en comú diversos aspectes, en concret el seu possible origen: en els dos paratges hi ha traces d'una primera instal·lació humana en època neolítica (fig. 2), mentre que molt posteriorment hi trobem registrat el pas dels romans (fig. 3).

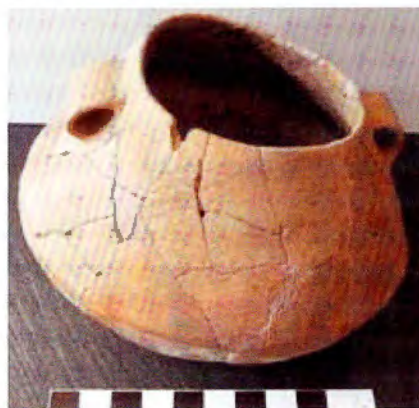


Fig. 2. Vas ceràmic d'època neolítica provinent de Can Poi del Bosc



Fig. 3. Can Terrés: detall de la vil·la romana enmig de camps que encara es conreen

## ANTECEDENTS I POBLAMENT PRIMIGENI. DADES HISTÒRIQUES SOBRE LA SEVA INVESTIGACIÓ

Gairebé tota la informació de què ara disposem sobre els antics establiments humans a la Garriga és el resultat de les recerques efectuades per molts estudiosos en el decurs dels anys i que podem explicar en el context de les etapes següents:



1. Etapa compresa entre les darreries del segle XIX i els primers decennis del segle XX, durant la qual les intervencions es duen a terme, d'acord amb les ideologies del moviment promogut per l'*excursionisme científic*, i els resultats s'anaven publicant periòdicament. En les memòries de l'Associació Catalanista d'Excursions Científiques —anys més tard, Centre Excursionista de Catalunya (CEC)— trobem descrites diverses sortides a la Garriga amb finalitats científiques, en especial les de caràcter arqueològic (R. Arabia; P. Alsius; E. Canivell, 1887).
2. Etapa, que podem anomenar d'*erudits locals*, és a dir, de persones grans coneixedores del seu entorn geogràfic, pel que fa en els àmbits arqueològic i de la història, que en diverses ocasions actuaren com a *comisarios locales* o *comarcales*. En aquest període es va intervenir també la població de la Garriga, sobretot dins de l'òrbita d'actuacions dutes a terme des del Museu de Granollers, que disposava d'un nodrit equip de col·laboradors, amb el Sr. Josep Estrada i Garriga al capdavant. En el cas garriguenc, hem d'esmentar l'obra del notari i historiador Josep Maurí i Serra (1912-1967), que ens ha deixat una magnífica història sobre el terme en tres volums, que recull la informació arqueològica fins aleshores coneguda. També recopila minuciosament la documentació arxivística relacionada amb les masies i cases del terme municipal, que pel seu rigor científic continua sent un estudi de referència ineludible. Joan Hernandes i Oliveres prossegueix aquesta tasca, en gran part des de la mateixa fundació que porta el nom del seu predecessor.
3. Etapa que identifiquem en el marc de l'arqueologia acadèmica, un cop es practica sota el lideratge de professionals, de vegades entorn també dels museus o institucions vinculades a la universitat. En el cas de la Garriga succeeix això, ara des del Museu Arqueològic de Barcelona, que més tard serà el Museu d'Arqueologia de Catalunya a Barcelona i la Diputació d'aquesta demarcació. Sota la direcció del Sr. Ricard Pasqual Guasch es duen a terme treballs d'excavació a la vil·la de Can Terrés, que es converteix en un autèntic camp d'aprenentatge per a molts de nosaltres, aleshores estudiants d'arqueologia, que no teníem pas gaires oportunitats de fer pràctiques sobre el terreny a començaments dels anys setanta.
4. A l'últim, entrem ja en l'etapa en què s'implanta de forma generalitzada la *praxis professional*, durant la qual l'arqueologia esdevé una veritable professió,

amb tot allò que comporta de positiu, però també per les conseqüències no tan favorables que se n'han derivat anys més tard. Amb la instauració del Departament de Cultura de la Generalitat de Catalunya i la creació dels diversos serveis —a començaments dels anys vuitanta— com el Servei de Patrimoni Arquitectònic, el Servei d'Arqueologia, el Servei de Museus, tots englobats dins de la Direcció General del Patrimoni Cultural, es porten a terme diverses accions. Des d'un bon començament s'elaboren els inventaris dels béns patrimonials del Principat, com a punt de partida de futures intervencions i sobretot per poder fer una planificació general. La confecció de fitxes, en què es registren la major part de béns mobles i immobles, inclou els jaciments arqueològics i també els monuments, els edificis singulars i, evidentment, les masies. En el cas de la Garriga la persona encarregada de dur a terme aquesta tasca va ser Miquel A. Solé i Bausà l'any 1983 i, en general, es va basar en els arxius fotogràfics de l'arquitecte Lluís Cuspinera Font i d'ell mateix. Ja molt després s'han elaborat altres documents que cataloguen tots aquests espais patrimonials amb plans de protecció, ara per encàrrec del mateix Ajuntament. Al llarg d'aquesta darrera etapa es duen a terme nombroses intervencions de caràcter preventiu i d'urgència. Així mateix, la Garriga fou la seu de les Jornades d'Arqueologia i Paleontologia del 2001, comarques de Barcelona, 1996-2001 (ed. Genera, 2004). Per acabar, hem d'esmentar la publicació molt recent d'una nova història del poble, des dels establiments primigenis al segle XXI, a càrrec de l'equip format per E. Barbé, A. Garcia, J. Llimargas i J. Oliver. (E. Barbé et al., 2015) en col·laboració amb altres autors, que se centren en actuacions dutes a terme en punts molt concrets.

## PRIMERES TRACES D'OCUPACIÓ HUMANA A LA GARRIGA

Basant-nos en la informació aportada per la cinquantena de jaciments arqueològics coneguts i recollits en l'IPAC (Inventari del Patrimoni Arqueològic de Catalunya), podem afirmar l'existència de vestigis que ens documenten l'ocupació de diversos grups humans de forma gairebé ininterrompuda a partir de l'època neolítica (Can Poi i Can Terrés), ja que, ara per ara, no podem confirmar amb prou certesa que algunes restes lítiques recuperades en el terme corresponguin al període paleolític. De l'edat dels metalls en tenim algunes traces en el Pou Calent, antic brollador d'aigua calenta, situat prop de Can Caselles (fig. 2), on s'havia fundat l'any 1346 l'antic Hospital de Banyes, derruït el 1881; les restes



d'unes quantes sitges amb materials ibèrics, localitzades al passeig, prop de Can Nualart, a més d'un nombre important d'establiments rurals d'època romana i d'antics camins transitats dispersos pel terme, així com algun tram de via de la mateixa cronologia. No obstant això, de tots aquests jaciments, per la seva indubtable importància, hem d'esmentar la vil·la de Can Terrés (fig. 3), situada a escassament un quilòmetre al sud del nucli urbà (fig. 4).



Fig. 4. Façana de Can Poi del Bosc, actualment

Pel bon estat de conservació i l'amplitud de les seves estructures constructives, l'any 2001 aquest paratge fou declarat bé cultural d'interès nacional (BCIN) zona arqueològica, i passà a formar part dels béns més rellevants de Catalunya. Així mateix, a l'edat mitjana, dins d'aquest terme municipal s'alçaren també un nombre important de construccions (la majoria de masies) i altres conjunts ara ja enderrocats, com l'Hospital dels Banys, abans esmentat, per on passaren personatges molt il·lustres per gaudir dels valors terapèutics de les aigües; d'altres d'època molt més recent, que configuren, en tot el seu conjunt, una població amb gran personalitat, especialment a partir de mitjan segle XIX. D'acord amb les tendències del modernisme, s'hi va construir un nombre important d'edificis singulars, i esdevingué un lloc d'estiueig privilegiat per a la burgesia catalana, que ha projectat la vila de la Garriga vers el món.

## EL POBLAMENT RURAL. MASOS, MASIES I CASES DE PAGÈS

Dispersos per tot el terme trobem una vintena de masos, masies, a més d'algunes cases de pagès (fig. 1). Tot i que tots ja han estat inventariats, disposem d'informació molt desigual i massa sovint no és fruit d'estudis prou aprofundits, ja que en alguns casos existeix una rica documentació d'arxius, però fins ara, en cap d'aquests espais s'han dut a terme intervencions arqueològiques. Per aquesta raó, la present comunicació s'ha de considerar com un

estudi preliminar, que caldrà prosseguir en un futur amb una investigació més intensiva. Així mateix, amb l'objectiu d'oferir una primera visió de conjunt sobre el tema, hem cregut d'interès recollir en forma de quadre sinòptic (vegeu taula) algunes de les dades que identifiquen la major part de masies conservades (antecedents de la seva ocupació) i, així, poder fonamentar les consideracions finals en unes bases més sòlides.

Masia	Cronologia (estructures ara visibles)	Traces d'ocupació anteriors	Fonts documentals (presència d'inscripcions i elements específics)	
1. Can Poi del Bosc	segles XII-XX	Jaciment d'època neolítica (tres fons de cabanes) documentades l'any 1973 arran els treballs d'urbanització). Aparició de materials d'època romana des dels anys cinquanta	La primera notícia escrita és del 1282  Disposa d'un bon nombre de pergamins malgrat que l'arxiu es troba dispers	
2. Can Terrés	segles XVI-XXI	Troballes d'època neolítica i localització d'una àmplia vil·la romana declarada BCIN-ZA	Disposa del millor arxiu documental (reuneix els de Can Caselles, Can Rosselló a més del propi)	
3. Can Can Rosanes (Masia fortificada) BCIN-monument	segles XII-XX		Hi ha notícies del segle X referent al llinatge dels Rosanes, a més d'un important nombre d'escriptures contractuals de donacions i compravendes per membres d'aquesta família	
4. Ca l'Espargueró	Darreries del s. XVI-XX			
5. Can Busquets	Orígens en el segle XI? XV-XVII-XVIII	Situació entre dos torrents al costat d'un bosc. Jaciment arqueològic d'època romana (forns) en l'entorn		
6. Can Nualart	segles XIII-XVIII	A prop es van trobar unes sitges amb materials ibèrics i les restes d'una vil·la romana	Complex d'estructures que comprèn la porteria, capella i habitatge al voltant d'un gran pati. Hi ha el finestral gòtic més important e la Garriga amb la representació de carasses.	
7. Ca n'Oliveró	Masia aïllada (edifici civil) s. XVI-XVII-XVIII/XX	Indicis de finals de l'edat del bronze i restes d'època romana, a més de medievals. A prop (Ca n'Oliveró II) a 70 m de la masia hi ha restes d'un forn ibèric	Inscripció en una de les finestres que diu: "Pere pau Ollveró. 1637"  Presenta el millor conjunt de finestres gòtics de la Garriga	
8. Ca N'Il·la de Dalt (Mas Bellavista/ Bonavista/Can Balcells	Edifici civil aïllat. Finestres conopials  (s. XV-XX)	Restes d'època iberoromana al voltant del mas i de la font de ca n'Il·la. Vil·la romana ?		
9. Can Borrell	segle XVII		Inscripció 1669	
10. Can Parera de Pimar	segle XVI	Per la seva situació pròxima a Ca n'Oliveró podem parlar de la presència de restes d'època iberoromana		
11. Can Palau	segles XVI-XX	Restes d'època ibèrica i romana. (necròpolis de <i>tegulae</i> relacionada amb l'antiga via). Prop (Can Palau II) altres vestigis excavats anteriorment		
12. Can Mas	s. XIV / s. XVI-XVII	Restes romanes esmentades per J. Maurí		
13. Blancafort del Molí (masia+molí+torre de defensa)	Complex d'estructures constructives al voltant de l'era: la torrasa de defensa, la masia (s. XVI), el molí fariner (s. XII) i la "casa nova" a més de la capella		Hi ha una inscripció que diu: "Ihs PAU IOAN BLANCAFORT 1646"	
14. Can Queló	Casa aïllada, ara enmig del poble, avui seu del Centre Excursionista de la Garriga			
15. Can Rosselló d'Amunt / de Munt	s. XIV		En una finestra apareix la data 1576	La primera referència és de 1397
16. Can Vilanova	s. XV Damunt del portal d'accés hi ha una finestra conopial			
17. Can Torra/e de la Riba o mas de La Torra/e o Torre Ferran	s. XV	Traces d'ocupació ibèrica i vestigis romans amb estructures constructives visibles als voltants. Forn d'època més recent		
18. Can Borbó		Restes romanes Necròpoli?		
19. Can Noguera	s. XII-XIV amb torre defensiva	Restes d'època iberoromana als voltants, a tocar el bosc dels pinetons i de la masia	Primera cita el 1198	
20. Can Palau	Conjunt d'estructures, que es troben pràcticament sota del Pont que porta el mateix topònim		Fonts documentals indiquen que el 1937 era considerat un mas mitjà	



## CAN POI DEL BOSC

El mas de Can Poi, fins molt poc abans que es portés a terme el pla urbanístic que l'havia de convertir en zona residencial de ciutat jardí, elaborat per l'arquitecte Lluís Cuspiñera i promogut per l'Ajuntament de la Garriga, l'any 1973, havia conservat la mateixa fisonomia que tenia almenys a començaments del segle xx. El nostre avi matern en va ser el penúltim masover, i els seus tres fills (la filla gran deu tenir 93 anys) hi van viure des que van néixer fins que es van desplaçar al poble a finals de la Guerra. Havia estat un lloc d'estada de refugiats i persones que fugien dels afers bèl·lics. No obstant això, es va acabar el menjar i resultava massa perillós viure sota els freqüents bombardeigs que amenaçaven tots els ocupants del mas. Poc més tard, molts camps van canviar de propietari, i aquella unitat, que probablement havia tingut des de temps seculars, d'acord amb la concepció genuïna d'un mas, es va disgregar. De molt jove jo mateixa ho havia pogut observar encara de ben a prop, ja que era el nostre lloc habitual on podíem jugar. (L'any 1963 els avis varen tornar a Can Poi, i llavors ocuparen algunes de les parcel·les ja urbanitzades, on van construir la seva pròpia casa).

D'una manera succinta, podem descriure com era el mas de Can Poi del Bosc des de començaments del segle xx i quines activitats s'hi portaven a terme. Es tracta d'un complex d'estructures que comprenia:

1. La masia (fig. 3) o edifici principal, on residien els propietaris, normalment només a l'estiu i —en compartiments totalment separats— el masover amb tota la seva família, els mossos i altres treballadors temporals, alguns d'ells, però, dormien a la pallissa.
2. Un maset o casa molt més petita, que feia d'habitatge unifamiliar, coneguda com a Can Manel a molt pocs metres de la masia. Al costat hi havia un gran roure centenari.
3. Les quadres, l'estable, les eres, el galliner, un gran dipòsit (la bassa) al darrere de la casa gran, un pou que proveïa els ocupants d'aigua potable per beure i cuinar, una estructura de planta circular amb una entrada, de la qual opinem que originàriament aquesta construcció es podria haver tractat d'un forn (en els darrers anys de la seva existència era utilitzada més aviat com a cabana o aixopluc, a l'entorn de la qual s'explicaven històries misterioses sobre personatges irreals que l'havien ocupat).
4. Una altra gran bassa (amb funcions de piscina) ja allunyada centenars de metres del conjunt habitat, enmig d'un dens bosc d'alzines, que havia estat molt fructífer per al creixement de bolets, ja que n'hi havia de tota classe. Durant la Guerra Civil,

concretament en els darrers deu mesos, fou un lloc de pas i esbarjo per als soldats que es trobaven al castell de Can Bori de Samalús, ja que de retorn de la Garriga aprofitaven la bassa per gaudir d'un bany. A partir de l'any cinquanta es va convertir en un dels límits de Can Poi. Pel que fa als camps conreats, almenys a començaments del segle xx, s'estenien fins als límits de la carretera que uneix els nuclis de la Garriga i el de Samalús, pertanyent al terme de Cànoves. Inclouen també riques vinyes sobre terrenys de sauló, que donaven un bon vi de taula, produït mitjançant les tècniques tradicionals, arbres fruiters: pereres, cirerers, albercoquers, pruneres, a més de les oliveres que es trobaven escampades per tots els camps, moltes de centenàries, si no és que n'hi havia encara de més velles.

Si bé la parcel·lació duta a terme l'any 1973 va emmascarar definitivament la imatge que havia tingut durant molts segles, les tres construccions principals, com la masia, el maset i les quadres, ara convertides en tres habitatges independents, s'han integrat en perfecta harmonia dins de la urbanització, i han conservat els elements constructius més rellevants, particularment en el cas de la masia, que manté tots els trets originals, encerclada per una estreta franja de terra, ocupada per un pati enjardinat, on encara es respira la flaire de temps passats i es reviu molts records —en el meu cas— d'infantesa. La fita de gres roig amb la inscripció "Poy del Bosc", que hi havia abans a prop de la carretera als límits de l'antiga propietat, posteriorment s'ha traslladat davant mateix de la gran casa pairal, a la façana del carrer que porta el mateix nom que el mas.

En línies generals, la masia és un edifici, orientat a migjorn, que conté tots els elements propis de la masia tradicional. Presenta el carener perpendicular a la façana, on visualitzem els diversos cossos afegits en els laterals de les tres crugies principals. La coberta de teula àrab és allargada amb doble vessant. El ràfec és de dents de serra i petits dentells. Al centre de la façana (avui arrebossada i pintada) hi ha un rellotge de sol. Té nombroses obertures totes contornejades amb un acabat de pedra vista i cantoneres (solen ser blocs de gres) que permeten copsar el nucli original. La portalada principal, descentrada de l'eix central del conjunt actual, és d'arc de mig punt amb dovella. A l'interior de l'habitatge, s'accedeix mitjançant una rampa, a diferència de les altres portes que són de llinda plana. La segona porta de mides més petites, presenta també arc de mig punt, amb una inscripció encastada que diu: "INR 1570" (fig. 5).





Fig. 5. Can Poi del Bosc: detall de l'altre cos de façana

Davant d'aquesta façana trobem el pati tancat on brolla una font. Ja a principis del segle passat estava pavimentat amb rajoles molt grans (possiblement fabricades in situ i havia un lledoner, de les branques del qual es feien bastons i el fruit era portador de vitamines). Aquest espai obert als anys trenta fins a la Guerra fou l'escenari escollit pel pintor Sebastià Llobet, que freqüentava aquest paratge per fer quadres.

A la planta pis hi ha diverses obertures: tres finestres gòtiques, dues de les quals convertides en balcons, amb arc conopial amb l'interior lobulat i una ornamentació que combina fulles i rosetes (fig. 6). Les impostes presenten també decoració amb elements vegetals i a l'altre apareixen quatre cares esculpides (mascaró) (fig. 7)



Fig. 6. Can Poi del Bosc: detall d'una de les finestres gòtiques amb decoració vegetal.

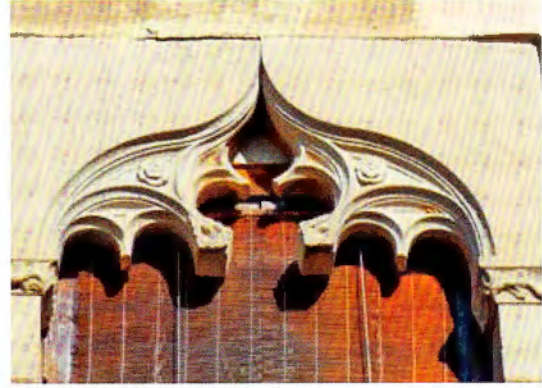


Fig. 7. Can Poi del Bosc: detall de la finestra on veiem la decoració amb cares.

i rosetes concèntriques a cada banda. Orientada a ponent, hi ha una galeria oberta amb tres arcs de mig punt que fan cantonada; antigament era un dels espais ocupats com a residència de la propietat.

Al costat nord-oest hi ha també un altre conjunt de construccions que possiblement pertanyen al sector primitiu de la masia: una estructura que recorda una torrassa o casa torre?, una edificació de planta quadrada coberta amb teulada d'una sola vessant i els murs de paredat. La porta principal, la finestra tapiada i les pedres cantoneres són de calcària. Així mateix, l'accés d'aquesta banda es fa mitjançant una porta d'arc de mig punt de dovelles de mides petites ben tallades.

Per la seva rellevància, la masia de Can Poi està declarada bé cultural d'interès local (BCIL), al mateix temps que és també un bé de protecció urbanística.

Pel que fa a l'evolució històrica d'aquest mas i la datació de les diverses estructures, disposem de fonts documentals recopilades per J. Maurí que continuen sent essencials per a la investigació, ja que mai ha estat objecte de cap intervenció arqueològica que ens permeti adscriure cronològicament les diverses fases. Els arxius de Can Poi es troben disgregats, però la majoria eren a mans dels penúltims propietaris. La primera notícia sobre els habitants de la casa remunta al febrer de l'any 1282 i fa referència a "Bernat Poy i Sibília, sa muller, els quals compraren a Bartomeu Perafita, a sa muller Mileta, i a Maimona Mileta, la sogra, un agrer, de quinta part dels fruits o grans, que els venedors rebien sobre una feixa de terra situada en la parròquia de la Garriga, en el lloc anomenat La Coma" (J. Maurí, 1949). Aquesta mateixa obra recull l'arbre genealògic de Can Poi i es poden rastrejar els diversos episodis importants de la vida en aquest mas i la dels seus protagonistes.

Ja entrant en el segle xx, la masia continuava sent autosuficient pel que fa a la producció d'aliments, duent a terme activitats agropecuàries sostenibles a més de la creació d'excedents que es podien comerciar: la llet (es deixava diàriament al costat de la carretera de Samalús per distribuir-la), l'aviram, etc. En el cas present, la dona (la



meva àvia), portava gallines, ous, coloms i conills al mercat de Granollers, que tenia lloc els dijous. Els porcs es comercialitzaven en els obradors del mateix municipi. Com que hi ha tantes masies a la Garriga, els embotits tenen un gran renom des d'antany, per la qualitat del producte obtingut amb una base porcina, provinent de la mateixa localitat.

L'organització del treball, aleshores molt dur, es basava estrictament en la distribució de les tasques d'acord amb el gènere. L'home portava a terme totes les feines del camp (des de la sembra el regadiu i la recol·lecció fins a l'emmagatzematge) i les relacionades amb el bestiar, mentre que la dona tenia cura de la família i dels treballadors, amb la preparació dels aliments i la seva conservació (la matança del porc es feia al començament de l'hivern, al mes de gener, i el pernil es menjava durant la sega; de l'escalf, amb procediments totalment casolans, per exemple l'ús d'una rajola roent dins d'un cistell per posar al llit sense cremar els llençols o bé una cassola amb brases); de neteja de la casa, de la roba dels ocupants, i de la higiene personal (elaboració de sabó i lleixius, sobretot durant la Guerra), preparació de remeis (ungüents basats en resines, xarops, herbes per rentar els ulls, cataplasmes per a combatre la febre, etc.), a més de la transferència de coneixement i de les tradicions als més menuts, que en temps bèl·lics no van poder desplaçar-se a l'escola, tot forjant els valors fonamentals i vincles de família. A Can Poi, com en les altres masies, la mainada s'entretenia jugant a la xarranca, a passar-se l'anell, saltar a corda, etc. Però també dedicava molt temps a observar-ho tot, a aprendre de l'entorn.

En el decurs de molts anys, en treballar la terra dels camps de Can Poi apareixien vestigis (per via oral es parlava de la presència de fenicis). Es tractava d'algunes monedes i ceràmica d'època romana. També hi ha alguna notícia sobre la troballa d'algun esquelet. Crec que es tractava d'algun enterrament amb *tegulae*. Així mateix, durant les obres d'urbanització, l'any 1973, es van localitzar tres fons de cabanes amb materials ceràmics, lítics i restes de combustió, que posen en evidència l'ocupació d'aquest paratge durant l'època neolítica (Genera & Hernandes, 2008) i gairebé del tot segur durant l'època romana amb vestigis d'un establiment rural i una necròpolis del mateix període (Genera, 1982).

## CAN TERRÉS

Aquest altre mas es troba situat al sud del nucli urbà, al costat esquerre de la carretera que uneix la Garriga amb Granollers, el traçat de la qual coincideix amb alguns trams de la via romana, que unia les ciutats de Granollers (Semproniana?, només per alguns investigadors) i la de Vic (Auso). Davant mateix de la masia es troba una de les vil·les romanes més importants de Catalunya, i a uns centenars de metres més al sud, es varen trobar les restes d'un

establiment neolític, conegut amb el topònim de Forn d'en Dasquens (Maurí, 1949; Genera & Hernandes, 2008).

El mas el conformen un conjunt d'estructures construïdes al voltant d'un espai central de planta quadrangular. Hi ha dos edificis principals dedicats a l'habitatge disposats perpendicularment. Al nord hi ha la masia del segle XVIII i la del segle XVII amb façana vers el pati, orientada cara a migdia. Al costat de ponent s'alça un doble cos de galeries amb arcades, on es troben les pallisses i les quadres, mentre que a llevant es basteix una construcció de carener paral·lel amb coberta de dues vessants que havien estat també pallisses i quadres. L'accés al pati es fa a través d'una portalada on hi ha gravades eines agrícoles i la data 1829.

A la porta principal hi apareix l'escut de can Terrés IHP. També hi ha un rellotge de sol pintat amb inscripció. Pel costat sud, tanca el pati la capella dedicada a la Mare de Déu del Camí, reconstruïda al segle XII, probablement sobre una altra de preromànica, que per si sola mereix un estudi monogràfic.

Com en el cas de Can Poi, és també Josep Maurí qui recull tota la documentació existent al mas i l'arbre genealògic dels propietaris. Es tracta de l'arxiu més important de la Garriga, que a més del propi, inclou també els de Can Caselles i Can Rosselló. En gran part es conserva a la Fundació Maurí. La primera notícia escrita coneguda es remunta al 1353 i fa referència a la donació de Joan Sorts a Jaume Terrés d'una peça de terra que posseïa. Així mateix, hi ha un altre document de l'any 1377 que esmenta una peça de terra situada sobre la capella del Camí, vinculada amb Joan Terrés.

## CONSIDERACIONS FINALS

Per concloure, reiterem que aquest és un estudi preliminar sobre la masia de Can Poi, que pretén ser el punt de partida d'una recerca més intensa, i fa comparacions molt puntuals amb la masia de Can Terrés, que mereix per si sola un estudi monogràfic, impossible ara d'abordar. No obstant això, exposem aquí algunes consideracions de caràcter general.

1. Tot i la manca d'una recerca arqueològica, en cap masia de la Garriga que ens permeti comprovar la cronologia de la seva implantació, tant per les fonts escrites com pels elements arquitectònics i artístics, comprovem que en algun cas hi ha indicis d'una antigor que remunta als segles XII i XIII, fins i tot en algun cas, abans. No obstant això, trobem diversos exemples de masies que s'han construït en llocs molt propers ocupats en fases iberoromanes — fins i tot del neolític — o senzillament hi ha un establiment romà que devia explotar els recursos



agrícoles i forestals de l'entorn (vegeu la taula). Evidentment, això no vol dir que es pugui afirmar que la masia té un origen directe amb la vil·la romana, sinó que de moment només en comprovem la coincidència de l'emplaçament, d'acord amb paràmetres de proximitat amb les vies de circulació i sobretot la fertilitat de la terra i presència d'altres recursos naturals que poden garantir la vida dels ocupants. Cal, doncs, insistir en la investigació d'aquesta temàtica.

2. Pel que fa a la pervivència de tradicions, observable en les construccions de les masies, apuntem altres dos punts que cal cercar: l'origen de les cases torre, que corresponen a la fase primigènica d'algunes de les masies estudiades: Can Poi, per exemple, i els elements ornamentals de les carasses i estilització de rosàcies que podrien convertir-se en cercles concèntrics. Referent al concepte de cases torre, al nord-est peninsular el trobem documentat en construccions de la primera edat del ferro. Quant als elements ornamentals esculpits en les finestres de Can Poi i sota el ràfec de la teulada de Santa Maria del Camí, al costat de Can Terrés, on apareixen carasses en baix relleu, opinem que podrien ser una pervivència de la tradició a representar algunes cares en relleu, tal com trobem en alguna de les torres de les muralles d'època ibèrica en alguns punts visibles i accés (cas d'Ullastret) o un dels trams més antics de la muralla de Tarragona (torre de Minerva), probablement com a protecció o mostra de prestigi. Així mateix, la rosàcia, tan representada en les esteles funeràries dels romans, té antecedents en cultures molt més antigues, relacionada amb la vida i la mort, amb una simbologia vinculada a la protecció, igualment com ha estat no fa gaire deixar una carolina assecada en el portal de les cases.

Així, doncs, després d'una nova mirada de conjunt dels espais rurals que es conserven dins del terme de la Garriga, mantenim la convicció que el *mas* i la *masia* —com a principal element arquitectònic— constitueixen un model de poblament que ens identifica com a manifestació intrínseca d'una manera de viure durant una etapa molt llarga de la nostra història amb arrels mil·lenàries que, amb l'esforç del mateix treball al camp, han fressat els camins del progrés, i han mantingut al seu pas paisatges intactes. Per tant, mereix la consideració d'espai patrimonial representatiu de la nostra societat, com a centre econòmic i social, que en el decurs del temps ha tingut un paper primordial en la construcció i avenç del nostre país.

Cal, doncs, protegir els masos i les masies amb sensibilitat i coneixement —fruit de la recerca científica i de la tradició—, sense separar-los del seu context, que en realitat és el que —en essència— els dona el sentit de roman-dre on són i conservar el seu nom primigeni. Representen, doncs, la pervivència del nostre passat.

## BIBLIOGRAFIA

- ALSIUS, P. (1877). "Restes romans a la Garriga". *Memòries de l'Associació Catalanista d'Excursions Científiques*. Vol. I.
- ARABIA, R. (1877). "Restes romans a la Garriga, Ripoll, Núria i Sant Joan de les Abadeses". *Memòries de l'Associació Catalanista d'Excursions Científiques*. Vol. I.
- BARBÉ, E. GARCIA; A., LLIMARGAS J.; OLIVER, J. (2015). *Història de la Garriga. Dels primers assentaments humans al segle XXI*. Ajuntament de la Garriga.
- BOLTÀ I VILARÓ, N. (2008). *Masies de la Garriga*. (Quaderns del Patrimoni de la Garriguenc; 1). La Garriga, 38 p.
- CANIBELL, E. (1877). "Restes romanes a la Garriga, Ripoll, Núria i Sant Joan de les Abadeses". *Memòries de l'Associació Catalanista d'Excursions Científiques*. Vol. I.
- Catàleg del Patrimoni Arquitectònic, Arqueològic i Natural*. Ajuntament de la Garriga.
- CUSPINERA, L. (1978). *La Garriga. Guia arquitectònica*. La Caixa, 40 p.
- (2000). *La Garriga. Crònica d'una destrucció*. Sant Cugat: Editorial Rourich.
- ESTRADA, J. (1955). *Síntesis arqueològica de Granollers y sus alrededores*. Granollers.
- (1990). *Repertori de peces i jaciments arqueològics de la Garriga (Vallès Oriental)*. [Notes inèdites]
- (1969). *Vías y poblamiento romanos en el territorio del área metropolitana de Barcelona*. Comisión de Urbanismo, B. 65.
- ESTRADA, J. I VILLARONGA, L. (1967). "La Lauro monetar y el hallazgo de Cànoves". *Ampurias*, XXVIII. Barcelona, p. 135-194.
- GENERA I BARTOLÍ, J. (2001). *El moble a la Garriga (visió ideològica)*. *Protagonistes, antecedents, entorn*. La Garriga.



GENERA I MONELLS, M. (1982). "Can Poi del Bosc, la Garriga". *Excavacions Arqueològiques a Catalunya en els darrers anys*, 1. Barcelona: Departament de Cultura de la Generalitat, p. 321.

— (1998). "Els banys antics de la Garriga". *Descobrir Catalunya*, núm. 6. Barcelona, p. 10.

GENERA I MONELLS, M. I HERNANDES OLIVERES, J. (2008). "Termalisme i poblament: una aproximació als establiments neolítics del Vallès (Catalunya)". *Actes del Congrés Nacional del Neolític Peninsular. Alacant 27-30 de novembre de 2006*. Museu Arqueològic d'Alacant-MARQ. Alacant, p. 259-266.

GOMIS, C. (1919). *Geografia General de Catalunya*. CARRERAS CANDI, F. (dir.). Vol.: *Província de Barcelona*, p. 162-164.

HERNANDES, J. (1982). "La Garriga". *Gran geografia comarcal de Catalunya*. Primera edició. Barcelona: 190-197.

— (2000). "L'aigua termal, factor determinant de la Garriga". *Amindola*, núm. 20. L'Ametlla, p. 5-9.

*Inventari del Servei de Patrimoni Arquitectònic. Departament de Cultura de la Generalitat de Catalunya.*

IPAC, Departament de Cultura de la Generalitat de Catalunya.

MAURÍ SERRA, J. (1954-1969). *Història de la Garriga*. La Garriga.

*Pla Especial de Protecció del Patrimoni Arquitectònic, Arqueològic, Urbanístic i Paisatgístic del Municipi de la Garriga.*

*Pla Especial del Catàleg de Masies i Cases Rurals de la Garriga*. 2014.

OLIVER BRUY J. I CHÁVEZ CALM, A. (2007). *A l'ombra del modernisme? Passat, present i futur de l'arquitectura popular a la Garriga*. (Quaderns del patrimoni de la Garriga; 3). La Garriga, 46 p.

VILA, L.; TENAS, M.; OLIVERAS, I. (1993). *El patrimoni arqueològic de la Garriga*. Editorial Rourich. (Contrapunt Monografies).

Arxiu de la Fundació Josep Maurí de la Garriga. Arxiu de Can Terrés.

Arxiu de Can Rosselló i Can Caselles.

*Catàleg de masies i cases rurals de la Garriga*. Ajuntament de la Garriga.

*Plan parcial de Ordenación de Can Poy*, abril de 1973.

Pla Especial de Protecció i Actuació del Patrimoni Arquitectònic, Arqueològic, Urbanístic i Paisatgístic del Municipi de la Garriga (l'Ajuntament de la Garriga va promoure el Pla Especial del Catàleg de Masies i Cases Rurals en Sòl no Urbanitzable, amb l'objectiu d'identificar i regular les masies i cases rurals susceptibles de reconstrucció o de rehabilitació. També hi consten els jaciments arqueològics que es troben en el seu entorn immediat, alguns dels quals es converteixen en espais de protecció arqueològica — EPA—, segons la Llei 9/1993, de patrimoni cultural català).

## FIGURES



Figura 8 Teula feta i trobada a Can Poi. Hi diu: *Se ha hetxo en tiempo de llubia* 1815 Joan Poy.



Figura 9 Vista de Can Terrés



Figura 10 Can Terrés: vista de part de la masia i la capella.





Figura 10 Capella dedicada a la Mare de Déu del Camí.



Figura 11 Ramat de béns pasturant pel bosc de Malhivern de retorn a Can Nualart.

**\*Agraïments** a les següents persones i entitats: Sr. Josep M. Recasens, Sres. M. José Riera Marsà i Almudena Gutiérrez, a més de l'Ajuntament de la Garriga